



Philippe GELIN
Directeur général

MESDAMES, MESSIEURS, CHERS ACTIONNAIRES,

Je suis heureux de m'adresser à vous dans le cadre de cette première édition de notre lettre aux actionnaires. Elle matérialise en effet notre volonté de vous associer plus étroitement à la vie de votre entreprise. Ce nouveau rendez-vous sera l'occasion de partager nos succès, nos challenges et les développements récents du Groupe tant au niveau commercial, industriel, financier qu'environnemental.

Il est aujourd'hui important pour nous d'instaurer un dialogue avec tous nos actionnaires et vous permettre de prendre régulièrement connaissance du chemin parcouru dans l'atteinte de nos nouvelles ambitions. LDC vient de fêter ses 50 ans et je suis très fier de reprendre la Direction opérationnelle de cette belle entreprise familiale au cœur de l'alimentation des français avec plus d'un poulet sur trois consommés dans le pays et près d'un plat cuisiné sur deux vendu en grande surface. Cette place a été acquise grâce à la force de nos marques, de nos innovations et de nos valeurs : naturalité, qualité et saveur ainsi que de nos équipes de femmes et d'hommes attachées au travail bien fait.

Ces valeurs guident notre action et nous permettent de faire face à un contexte difficile depuis près de trois ans. Après une crise sanitaire où le Groupe s'est mobilisé pour continuer à nourrir tous nos concitoyens, nous avons su faire face dès 2021 à la forte hausse des matières premières, à l'inflation de nos coûts (énergie, emballages, ...) et à un épisode d'influenza aviaire à la violence sans précédent. Le déclenchement de la guerre en Ukraine a accéléré ces tensions mais la filière a su répondre fortement. L'agilité commerciale et industrielle de nos équipes, la mobilisation de nos éleveurs et l'engagement de nos clients nous ont permis d'afficher des résultats semestriels solides en croissance.

En 2023, la hausse des tarifs de l'énergie constitue un nouveau défi important. De nouvelles revalorisations tarifaires seront indispensables pour nous permettre d'y faire face. Mais au-delà de ces nécessaires hausses, c'est dans la performance que nous devons continuer à faire la différence. Une performance financière bien sûr mais aussi extra-financière face aux grands enjeux de notre société : valorisation des ressources humaines, environnement, souveraineté alimentaire et bien-être animal.

Forts de votre confiance et de votre fidélité, nous sommes prêts à relever tous ces défis avec en ligne de mire une ambition : franchir le cap des 7 milliards d'euros de chiffre d'affaires à 5 ans !

D'ici là nous comptons sur vous pour nous inviter à votre table pour les fêtes de fin d'année avec l'ensemble de nos gammes festives !

Notre mission

La **Souveraineté Alimentaire**
dans le respect
des **Femmes**,
des **Hommes**
et de la **Nature**

•
Des produits locaux,
sains et sûrs

•
Issus de filières
toujours plus équitables

•
Par des femmes
et des hommes
responsables

•
Qui agissent au cœur
des territoires

•
En étant moteur
sur le bien-être animal



CROISSANCE SOLIDE ET MAINTIEN DE LA MARGE OPÉRATIONNELLE DANS UN CONTEXTE SANS PRÉCÉDENT

Malgré le contexte marqué par les hausses des matières premières, l'inflation des charges opérationnelles et l'épisode d'influenza aviaire, le Groupe a démontré sa résilience au cours du premier semestre.

Le Groupe a ainsi pu bénéficier des revalorisations tarifaires dans la volaille en France comme à l'International, permettant de compenser les conséquences de cette situation sans précédent. Elles ont également constitué un signe fort d'engagement des clients du Groupe en faveur de la filière et de la défense de l'origine française de la viande de volaille.

Au-delà de ces revalorisations, la bonne résistance du semestre a été portée par l'agilité et les performances industrielles des sites du pôle Volaille. Face à l'épisode d'influenza aviaire, le plan d'entraide intersites Volaille et Amont a ainsi permis de préserver un niveau d'activité satisfaisant.

Dans ce contexte, les ventes du semestre (mars à août) s'élevèrent à plus de 2,7 milliards d'euros contre moins de 2,4 milliards d'euros au 1^{er} semestre 2021-2022 en croissance de 14,2 % (+13,2 % à périmètre identique et taux de change constants).

Sur le pôle Volaille France, la croissance de plus de 11 % (à plus de 1,8 milliards d'euros) a été portée par les revalorisations et l'agilité industrielle du Groupe. Le semestre a également été marqué par l'accélération de la stratégie de développement du Groupe sur ses activités œufs avec la réalisation de deux acquisitions (Matines et son fonds de commerce et Ovoteam⁽¹⁾ avec ses outils industriels). Avec ces deux opérations, les activités œufs du Groupe dépasseront les 250 M€ de chiffre d'affaires en année pleine.

Sur le pôle International, la forte croissance des activités (+47,2 % à 336,9 millions d'euros) aura aussi bénéficié de revalorisations tarifaires significatives mais aussi de la contribution accrue des produits élaborés et d'une productivité industrielle en amélioration.

(1) Sous réserve de l'approbation de l'Autorité de la Concurrence

Dans le Traiteur, enfin, la croissance aura aussi été au rendez-vous avec un chiffre d'affaires en hausse de 6,2 % à 371,9 millions d'euros. Cette progression aura été portée par l'appréciation du mix-produits sur le snacking et les plats cuisinés et la bonne performance du surgelé tirée par la marque Marie reconnue par les consommateurs pour ses engagements et la qualité de ses produits. Cette performance de l'activité ne se retrouve pas dans les résultats du semestre en raison de revalorisations tarifaires insuffisantes pour compenser les hausses des matières premières alimentaires et des principaux postes de charges opérationnelles.

Au total, les revalorisations tarifaires obtenues ainsi que les performances industrielles et commerciales ont permis au Groupe de soutenir la filière et de défendre ses résultats.

L'excédent brut d'exploitation ressort à 240,1 millions d'euros en hausse de 21 %. La marge opérationnelle a été maintenue à 4,4 % du chiffre d'affaires contre 4,3 % sur la même période de l'exercice précédent. Après prise en compte du résultat financier et de la charge d'impôts, le résultat net part du Groupe est en progression à 93,9 millions d'euros contre 80,1 millions d'euros à période comparable.

Sur le semestre, LDC a également renforcé sa situation financière avec des capitaux propres en hausse à plus de 1,7 milliards d'euros et une capacité d'autofinancement en progression de 25 % à plus de 194 millions d'euros et une trésorerie nette de plus de 200 millions d'euros.

La bonne tenue de ces indicateurs illustre à nouveau la force du modèle économique du Groupe et sa capacité à poursuivre sereinement sa stratégie, en particulier en matière d'investissements (105 millions d'euros sur le semestre) et d'acquisitions.

UN LEADER DE L'AGROALIMENTAIRE EN FRANCE AUJOURD'HUI ET EN EUROPE DEMAIN...



VOLAILLE

1^{er} Groupe français,
40 % du marché français

Un pôle amont fournissant 40 %
des approvisionnements

Leader en GMS et en restauration

Des marques régionales en fort développement

Leader en Europe sur les Spécialités :
poulet plein-air, bio, oies et canards

Des marques nationales (Loué, Le Gaulois,
Maître Coq) incarnant la réussite du Groupe



INTERNATIONAL

Une présence dans 4 pays
Pologne, Hongrie, Belgique
et Royaume-Uni

Une empreinte forte avec 15 sites
employant plus de 4 000 collaborateurs

Un challenger ambitieux
recherche de nouvelles cibles
et de nouveaux territoires



TRAITEUR

2^e Groupe français, 12 sites
fédérant 3 300 collaborateurs

Une place solide en frais et en surgelés

Une présence sur 55 % du rayon frais

Leader des plats cuisinés avec la marque Marie
et numéro 1 des produits asiatiques

Une croissance forte sur 5 ans
basée essentiellement sur le fonds de rayon

Une stratégie d'acquisition volontaire



Perspectives

Bonne visibilité pour le second semestre

En dépit du contexte inflationniste persistant, le Groupe dispose d'une bonne visibilité sur le 2nd semestre de son exercice, intégrant l'ensemble des hausses de charges attendues sur la période. Le Groupe reste toutefois vigilant quant à la situation sanitaire pour l'instant maîtrisée et à l'évolution de la consommation à l'approche des fêtes de Noël.

Compte tenu de cette bonne visibilité, LDC a l'ambition de franchir le cap des 5,8 milliards d'euros de chiffre d'affaires associé à un taux de marge opérationnelle courant d'au moins 4,5%. L'atteinte de ces objectifs sera également conditionnée par l'obtention de hausses tarifaires indispensables dans le Traiteur.

2023-2024 : prêt à relever le défi des hausses de l'énergie

Pour l'exercice 2023-2024, le Groupe est déjà en ordre de marche pour faire face à l'inflation des coûts de l'énergie et des autres charges opérationnelles sur tous ses pôles et l'ensemble de la filière volaille (covois, usines d'aliments et éleveurs). Dans cette perspective, de nouvelles revalorisations tarifaires sont déjà en discussion avec l'ensemble des clients à hauteur de 10% en moyenne pour la volaille en France et de plus de 15% dans le traiteur.

Au-delà de ces hausses de prix, le Groupe restera pleinement focalisé sur la performance industrielle, les économies d'énergie, l'innovation et l'intégration de nouveaux talents.

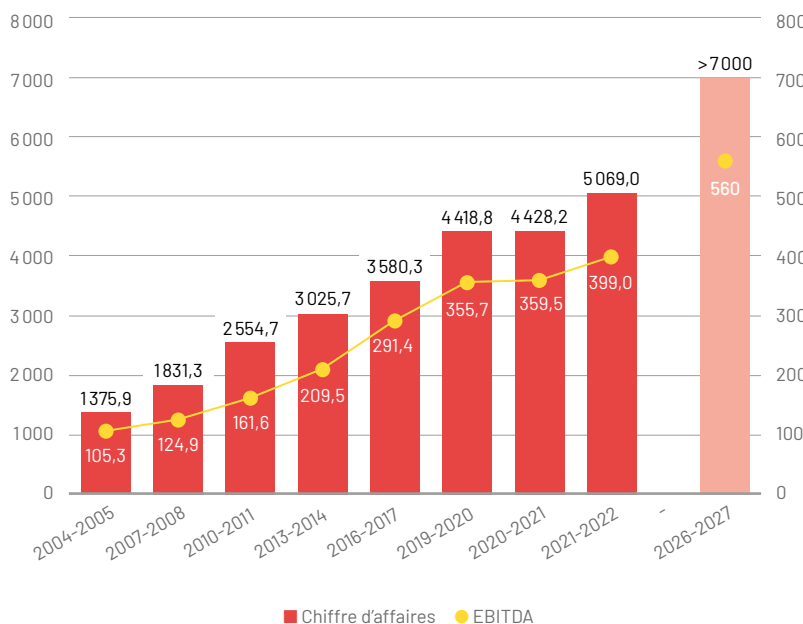
Confirmation des objectifs du plan stratégique 2022-2027

À moyen terme, LDC confirme l'ensemble des objectifs fixés dans le cadre de son plan stratégique : franchir le cap des 7 milliards d'euros de chiffre d'affaires à 5 ans. Cette nouvelle dimension doit s'accompagner d'une progression de la rentabilité avec un objectif de près de 560 millions d'euros d'EBITDA sur l'exercice 2026-2027, en progression de 40% par rapport à 2021-2022.

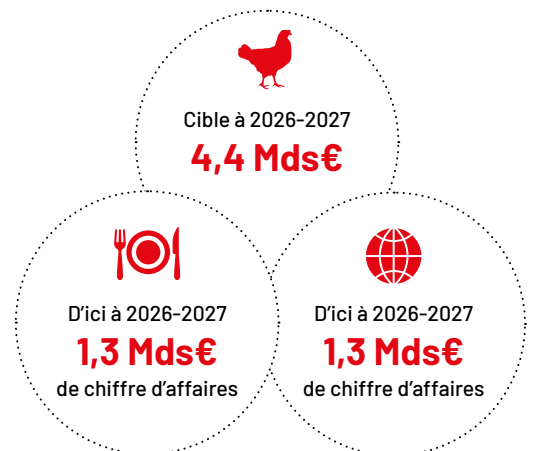


Les ambitions du Groupe à l'horizon 2027

ÉVOLUTION DU CHIFFRE D'AFFAIRES ET DE L'EBITDA
(en M€)



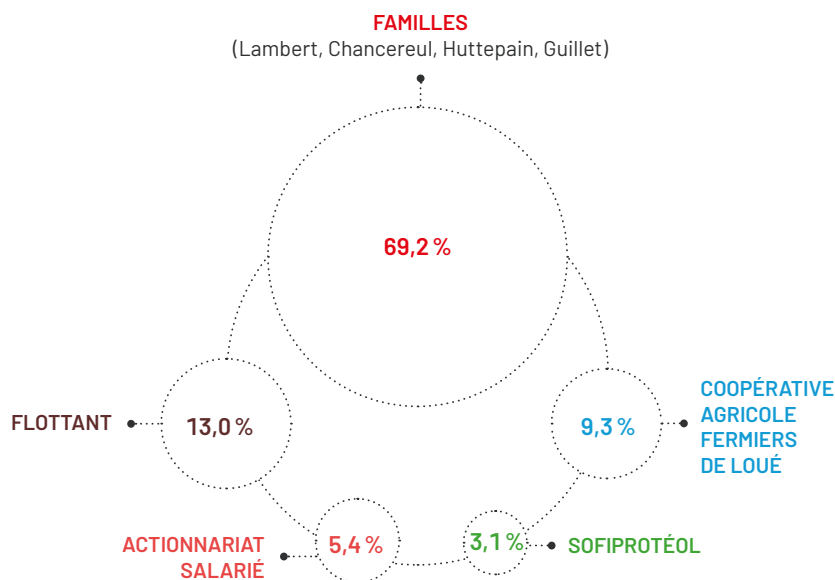
UN CHIFFRE D'AFFAIRES DE 7 MDS D'€



UN EBITDA DE PRÈS DE 560 M€ en hausse de +40% vs 2021

Un ancrage familial fort et des investisseurs structurants

RÉPARTITION DU CAPITAL au 28 février 2022 (en %)



ÉVOLUTION DU COURS DE L'ACTION de janvier 2021 à novembre 2022



AGENDA

- **04/01/2023**
Chiffre d'affaires
3^e trimestre 2022/2023
- **06/04/2023**
Chiffre d'affaires
4^e trimestre 2022/2023
- **24/05/2023**
Publication des résultats
annuels 2022/2023
- **24/08/2023**
Assemblée générale

CARACTÉRISTIQUES du titre

- **Date introduction :**
23 novembre 1995
- **Compartiment de marché :**
Eurolist compartiment A
- **Code ISIN :** FR0000053829
- **Code Mnemo :** LOUP
- **Nombres de titres :** 17 635 433

CONTACTS

- **LDC**
Laurent Raimbault
Directeur Administratif et Financier
02 43 62 70 00
laurent.raimbault@ldc.fr
- **SEITOSEI•ACTIFIN**
Benjamin Lehari
Consultant
01 56 88 11 11
sruiz@actifin.fr / blehari@actifin.fr
- **Presse**
Jennifer Jullia
01 56 88 11 19
jjullia@actifin.fr

Cette newsletter est également
disponible sur l'espace actionnaires
du site à l'adresse suivante :

<https://www.ldc.fr/finance>