



2 - juillet 2023

LETTRE AUX ACTIONNAIRES



Philippe GELIN
Directeur général

MESDAMES, MESSIEURS, CHERS ACTIONNAIRES,

Au cours de l'exercice 2022-2023, le Groupe a dû faire face à des vents contraires à l'ampleur inédite. Hausse des matières premières et des charges opérationnelles, deux épisodes d'influenza aviaire à la violence sans précédent. Ainsi, notre modèle a été mis à rude épreuve. En Vendée et dans les autres bassins de production touchés, nos salariés, nos éleveurs et les sites du Groupe ont répondu présent. Une fois de plus, nous avons su nous mobiliser collectivement pour nous concentrer sur l'essentiel. Des réponses, tant de nature industrielles que commerciales, nous ont permis de tenir bon et de clôturer cet exercice sur un sentiment de satisfaction.

Face à l'influenza aviaire, la mise en place d'un plan d'entraide entre les différents sites de production du Groupe a permis de limiter la baisse des volumes. Sur le plan commercial, la diversité des actions mises en œuvre telles que la réduction des promotions, la vente des stocks surgelés et la focalisation sur nos références les plus contributives ont participé à la performance de l'exercice. Nos clients ont également été au rendez-vous en concédant les revalorisations tarifaires indispensables à la préservation des équilibres de la filière.

Cette place à part dans la filière nous honore autant qu'elle nous oblige. Sur l'exercice 2022-2023, nos engagements sont restés les mêmes malgré les difficultés :

- ✓ Protéger les éleveurs et leur permettre de continuer à vivre de leur métier tout en poursuivant l'amélioration continue de pratiques d'élevage durables. Dans cette perspective, les mécanismes de contractualisation entre LDC et nos éleveurs partenaires ont une fois de plus démontré leur efficacité.
- ✓ Renforcer l'attractivité de nos métiers pour attirer de nouveaux talents en offrant les meilleures conditions de travail à tous nos collaborateurs.
- ✓ Satisfaire nos clients distributeurs avec des produits locaux offrant toutes les garanties de qualité en matière de bien-être animal et d'environnement.
- ✓ Continuer à servir les consommateurs avec des produits innovants, sains et variés.

À l'issue de cet exercice exceptionnel, LDC affiche un chiffre d'affaires de 5,8 milliards d'euros en croissance de plus de 15 % malgré des volumes en repli de près de 6 %. Ce niveau d'activité se conjugue à une

rentabilité en hausse avec un résultat opérationnel courant approchant les 300 M€. Ces résultats nous ont permis de maintenir un niveau d'investissement à plus de 240 M€. Nos excellents résultats à l'International ont également contribué à la réussite de cet exercice. Sur le Traiteur, malgré des volumes en repli limité, les revalorisations trop tardives ont pesé sur la rentabilité de l'exercice qui ressort tout juste à l'équilibre.

L'enjeu pour le Groupe, au cours de cette année, sera prioritairement de retrouver une hausse des volumes en améliorant nos taux de services : une étape indispensable pour satisfaire nos clients et soutenir la consommation de volaille au travers de la relance de nos opérations promotionnelles.

L'objectif est de dépasser cette année le cap des 6 milliards d'euros de chiffre d'affaires associés à un taux de marge opérationnelle courante comparable à celui de l'exercice passé.

Vous le voyez, LDC est aujourd'hui plus que jamais confiant pour son avenir. C'est cette confiance qui nous amène d'ailleurs à vous annoncer la proposition d'une distribution d'un dividende en hausse de 35 % par rapport à l'exercice précédent.



Je profite de cette tribune pour rendre hommage à Monsieur Gérard Chancereul, cofondateur de LDC (Lambert Dodard Chancereul) qui hélas nous a quitté cette année. Nous avons à cœur d'incarner au quotidien les valeurs

qu'il portait : sens de l'effort, simplicité, responsabilité, travail bien fait et la conviction inaltérable que nous détenons toujours les solutions à nos problèmes. Je suis convaincu qu'en tant que cofondateur du Groupe, il aurait été particulièrement fier de constater la mobilisation sans faille de tous nos collaborateurs pour faire face à ce contexte exigeant. C'est pourquoi, les traditionnels remerciements de l'exercice iront prioritairement à tous nos salariés que je salue à nouveau chaleureusement pour le travail effectué.

Je remercie aussi nos éleveurs, partenaires exemplaires dans la tourmente, nos clients qui ont su faire preuve d'écoute et vous aussi, chers actionnaires, pour votre fidélité et votre attachement à notre entreprise. Nous comptons sur vous pour nous accompagner au cours de cette prochaine année de croissance.

Philippe Gélín, Directeur Général du Groupe LDC



UN EXERCICE RÉUSSI MALGRÉ DES CONDITIONS D'ACTIVITÉ EXCEPTIONNELLES

Croissance solide des ventes

LDC affiche un chiffre d'affaires de 5,8 milliards d'euros en croissance de 15,3% malgré des volumes en repli de 5,6%. Ce niveau d'activité se conjugue à une rentabilité en hausse. Le résultat opérationnel courant de 299,9 M€ correspond à une marge de 5,1% du chiffre d'affaires.

Volaille France : bonne progression de l'activité en valeur malgré un repli des volumes

Le chiffre d'affaires du pôle Volaille France (avec intégration du pôle Amont) sur l'exercice 2022-2023 s'élève à 4 206,2 M€ en progression de 12,2 % et de 11,7 % à périmètre identique. La croissance en valeur s'explique principalement par les effets des revalorisations tarifaires et par une bonne dynamique sur les gammes les plus contributives.

International : hausse des prix, appréciation du mix-produits et développement des exportations

Le chiffre d'affaires de l'exercice (de janvier à décembre) s'élève à 812,7 M€ et ressort en augmentation de 42,4 % (+47,2 % à périmètre

et taux de change constant). Cette progression est associée à des volumes commercialisés en hausse de 1,3%. Pour compenser la hausse des coûts de production, le Groupe a obtenu des hausses de tarifs sur l'ensemble de ses familles produits. Les effets de marchés positifs (canards et oies), la progression des ventes à l'export et la contribution de la Société Capestone intégrée en octobre 2021 ont contribué à la progression très forte du chiffre d'affaires.

Traiteur : solide croissance du chiffre d'affaires et bonne résistance des volumes

Sur la période, l'activité du Pôle aura été portée par le fond de rayon en Traiteur Frais et par une bonne résistance sur tous les segments en surgelés. La confiance des consommateurs dans la qualité des produits Marie a permis à LDC de limiter la baisse en volumes (-2,1%) malgré la réduction volontaire des promotions. Au final, l'activité progresse de 10,3 % à 827,2 M€.

Un résultat opérationnel courant de près de 300 M€

L'EBITDA progresse de 37,2 % à 547,4 M€. Il intègre deux revalorisations salariales successives sur l'exercice pour un total de 7%. Cette évolution correspond à la reconnaissance des efforts importants réalisés par les salariés au cours d'un exercice intense et par une volonté de renforcer dans la durée l'attractivité des métiers du Groupe.

Le résultat opérationnel courant s'établit à 299,9 M€ contre 208,5 M€ sur 2021-2022. Il représente 5,1% du chiffre d'affaires contre 4,1% sur l'exercice précédent.

Solidité financière et forte hausse du free cash-flow

Au 28 février 2023, les capitaux propres s'élèvent à 1 884,9 M€ contre 1 713,8 M€ au 28 février 2022. La capacité d'autofinancement progresse de 40% à 485,7 M€ contre 347,1 M€ permettant de dégager un free cash-flow positif à hauteur de 237,5 M€ après prise en compte des investissements de 272,4 M€ (dont 243 M€ d'investissements industriels). La situation financière robuste du Groupe fait ressortir une trésorerie nette de 380,6 M€ contre 181,0 M€ au 28 février 2022.

UN LEADER DE L'AGROALIMENTAIRE EN FRANCE AUJOURD'HUI ET EN EUROPE DEMAIN...



VOLAILLE

**1^{er} Groupe français,
40 % du marché français**

Des marques nationales (Loué, Le Gaulois, Maître Coq) incarnant la réussite du Groupe

Leader en GMS et en restauration

Des marques régionales en fort développement

Leader en Europe sur les Spécialités :
poulet plein-air, bio, oies et canards

Un pôle amont fournissant 40%
des approvisionnements

Construction d'un pôle Œufs de plus
de 300 millions d'€ de chiffre d'affaires



INTERNATIONAL

**Une présence dans 4 pays
Pologne, Hongrie, Belgique
et Royaume-Uni**

Une empreinte forte avec 15 sites
employant plus de 4 000 collaborateurs

Dupliquer le modèle LDC « né, élevé
et transformé localement »

Un challenger ambitieux
à la recherche
de nouvelles cibles
et de nouveaux territoires



TRAITEUR

**2^e Groupe français, 12 sites
fédérant 3 500 collaborateurs**

Une place solide en frais et en surgelés

Une présence sur 55% du rayon frais

Leader des plats cuisinés avec la marque Marie

Une croissance forte sur 5 ans
basée essentiellement sur le fond de rayon

Une stratégie d'acquisition volontaire



Objectifs 2023-2024

Plus de 6 milliards d'euros de chiffre d'affaires, maintien du taux de marge opérationnelle autour de 5 %

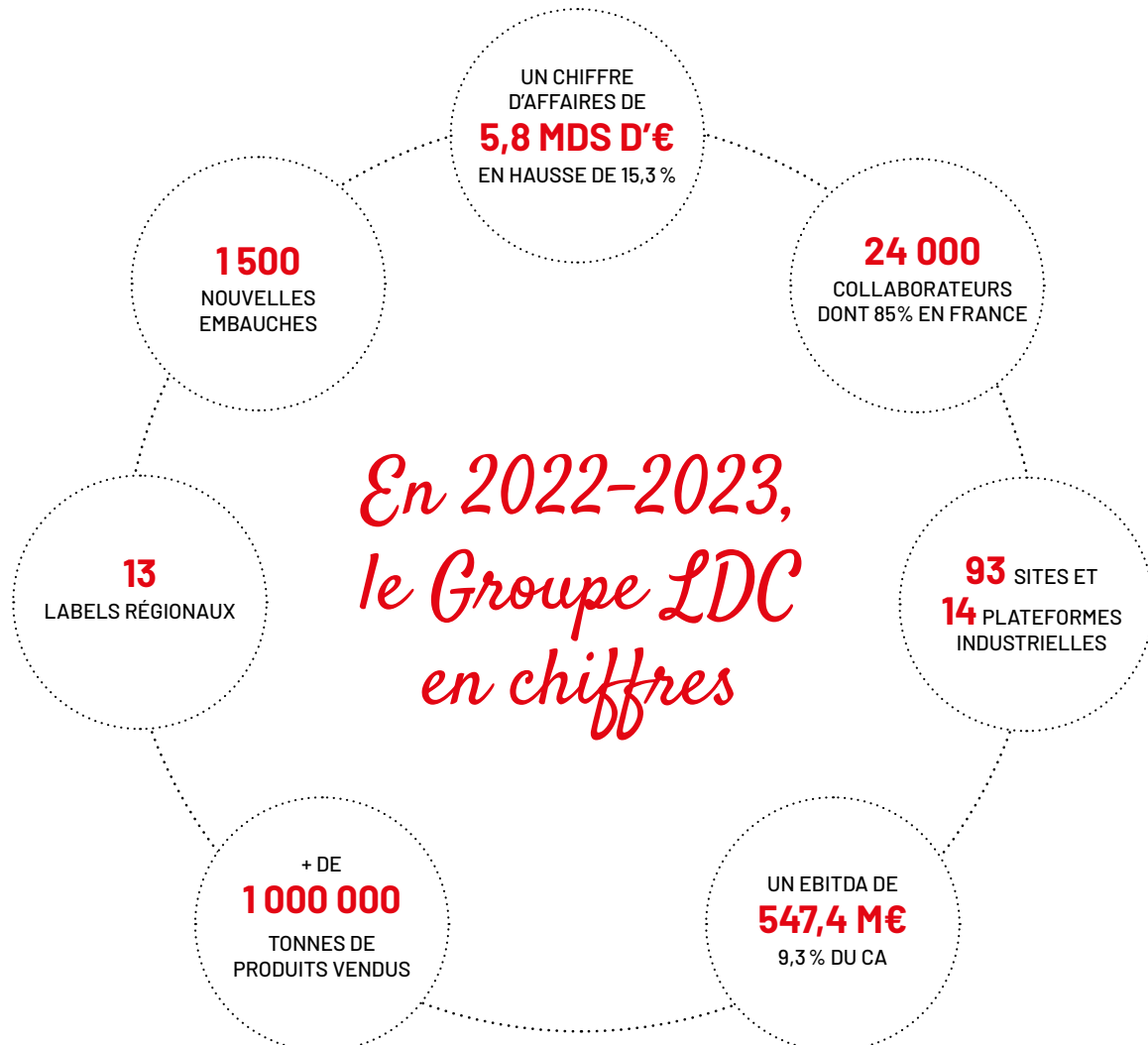
Dans la **Volaille**, la détente des prix des matières premières et les revalorisations récentes obtenues pour couvrir la hausse des charges opérationnelles offrent à LDC les leviers nécessaires pour soutenir la consommation, en particulier au travers de la relance de ses opérations promotionnelles. Cette stratégie doit permettre de soutenir les volumes de vente du pôle avec toujours un bon niveau de rentabilité. LDC restera également attentif à l'évolution de l'influenza aviaire persistante en canard dans le Sud-Ouest.

Sur le pôle **International**, la rentabilité devrait rester solide sans toutefois atteindre le niveau historique enregistré sur l'exercice 2022-2023.

Enfin sur le pôle **Traiteur**, l'amélioration significative des résultats sera une priorité. Les revalorisations tarifaires, le développement des marques et la poursuite des efforts industriels participeront à l'atteinte de cet objectif.

Au total, LDC est aujourd'hui confiant dans sa capacité à dégager une croissance lui permettant de dépasser le cap des 6 milliards d'euros de chiffre d'affaires.

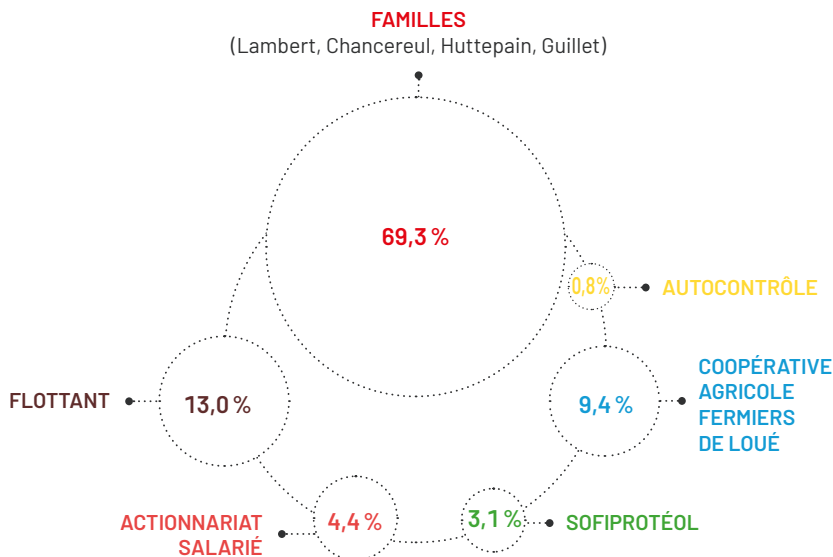
En termes de résultats, pour l'exercice en cours, LDC se fixe l'ambition de conserver un taux de marge opérationnelle courante autour de 5%. Pour satisfaire cet objectif, il reste pleinement focalisé sur la performance industrielle, l'innovation et l'intégration de nouveaux talents.



Un ancrage familial fort et des investisseurs structurants

RÉPARTITION DU CAPITAL au 28 février 2023

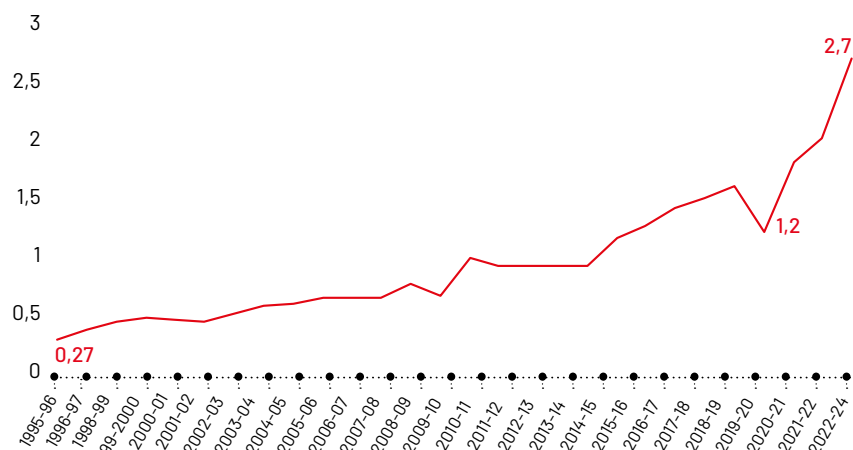
(en %)



ÉVOLUTION DU COURS DE L'ACTION de janvier 2022 à juin 2023



ÉVOLUTION DU DIVIDENDE PAR ACTION de 1995 à 2023



AGENDA

- **06/07/2023**
Chiffre d'affaires
1^{er} trimestre 2023/2024
- **24/08/2023**
Assemblée générale
- **05/10/2023**
Chiffre d'affaires 2^e trimestre
2023/2024
- **22/11/2023**
Publication des résultats
du 1^{er} semestre 2023/2024

CARACTÉRISTIQUES du titre

- **Date introduction :**
23 novembre 1995
- **Compartiment de marché :**
Eurolist compartiment A
- **Code ISIN :** FR0000053829
- **Code Mnemo :** LOUP
- **Nombres de titres :** 17 635 433

CONTACTS

- **LDC**
Laurent Raimbault
Directeur Administratif et Financier
02 43 62 70 00
laurent.raimbault@ldc.fr
- **SEITOSEI•ACTIFIN**
Benjamin Lehari
Consultant
01 56 88 11 11
sruiz@actifin.fr / blehari@actifin.fr
- **Presse**
Jennifer Jullia
01 56 88 11 19
jjullia@actifin.fr

Cette newsletter est également
disponible sur l'espace actionnaires
du site à l'adresse suivante :

<https://www.ldc.fr/finance>